

NOTAS HISTÓRICAS ACERCA DE LA POBLACIÓN DE LUMPIAQUE

-Miguel Peligero Ariza-

LA POBLACIÓN DE LUMPIAQUE HASTA LA EXPULSIÓN DE LOS MORISCOS(1610)

Carecemos de noticias acerca de la existencia de población en Lumpiaque antes de la época musulmana. Sin embargo, los restos arqueológicos de piedra sillar que bordean una huerta, junto al Barrio Bajo, y la propia toponimia de Lumpiaque sugieren la existencia de habitantes en época muy anterior.

Las terminaciones **-aque** de la palabra Lumpiaque, y **-eque** son comunes a otras localidades de Aragón (Pinseque), pero también de Guadalajara y Toledo (Jadraque, Mascaraque, Trijueque, Tembleque, Palomeque) Estas zonas tienen en común su pertenencia al área celtibérica antes de la llegada de los romanos. Según Lapesa¹, -ACU es una terminación céltica. En zonas de influencia lingüística medieval castellana, el sufijo ACU cambia la consonante final de U a O y cambia la consonante sorda -C- en sonora -G-. (por ejemplo, en las localidades de Buitrago o Sayago). Según Zamora Vicente², el sufijo -ACU en zonas de influencia lingüística mozárabe (cristianos en territorio sometido al Islam) conserva la consonante final-C- perdiendo la -O- añadiéndose posteriormente una -E .

Se desconoce, sin embargo, el significado tanto del sufijo -aque como de la palabra raíz (Lumpi).

Las primeras noticias históricas referidas a Lumpiaque son de la época de la dominación musulmana (los musulmanes entran en España en el año 711 y en pocos años dominan prácticamente todo el territorio, excepto las zonas montañosas cantábrica y pirenaica) La población existente previamente o bien se convierte al Islam (se les llama entonces muladíes) o bien se les tolera que sigan practicando la religión cristiana (se les llama entonces mozárabes). No sabemos cual pudo ser el caso de Lumpiaque.

Parecen proceder de Francisco Piferrer (autor de obras sobre escudos de armas de localidades y casas señoriales de aproximadamente 1860) las referencias históricas que atribuyen al conde de Barcelona Wifredo el Belloso- vasallo y protegido de los reyes francos- las incursiones en territorio aragonés conquistando a los musulmanes territorios como Lumpiaque , así como la concesión a Lumpiaque de las armas del Condado de Barcelona por el emperador de los francos Carlos el Calvo (nieto de Carlomagno) en memoria de la lucha de sus vecinos contra los normandos (*vikingos que navegaban por el mar saqueando las costas, pero también se adentraban en los grandes ríos navegando aguas arriba y saqueando las riberas*) en el hecho de armas del año 882. En mi opinión, es muy improbable que Wifredo pudiese conquistar una localidad tan distante de sus dominios puesto que en el año 884 fracasó en su intento de conquistar Lérida. En esta época, según todas las fuentes consultadas, la Marca Superior (valle del Ebro) estaba dominada con firmeza por los musulmanes.

¹ Lapesa, Historia de la lengua española, pág.2

² Zamora Vicente, Alonso: Dialectología española, pág 31

Por consiguiente, Lumpiaque siguió bajo dominio político musulmán hasta que, al igual que el resto del valle del Jalón, fue conquistado por el rey de Aragón Alfonso I el Batallador, después de la conquista de Zaragoza (1118). Hubo grandes problemas para repoblar el territorio con población cristiana y se permitió a la población musulmana permanecer en sus lugares de origen y la práctica de su religión. A esta población de religión musulmana en territorio de dominación política cristiana se les denominó mudéjares. En Aragón hubo pueblos exclusivamente de cristianos, pueblos de población mezclada y pueblos exclusivamente de mudéjares (llamados también moros). Lumpiaque fue de estos últimos. Inicialmente era de posesión real pero fue cedido por el rey Pedro IV y más adelante, pasó a formar parte del señorío de la Casa de Aranda. Los mudéjares pasaron a estar sometidos a la jurisdicción señorial del conde de Aranda con unas durísimas condiciones.

La tolerancia religiosa hacia la población musulmana del reino cristiano de Aragón solo subsistió hasta el año 1525, en que se exigió a los mudéjares la conversión forzosa al cristianismo bajo amenaza de expulsión. La práctica totalidad de los mudéjares se convirtieron (se les llamó entonces cristianos nuevos o moriscos). Pero su conversión, al ser forzosa, no fue real. A los moriscos se les siguió presionando y el proceso culminó con su expulsión en el año 1610.

Durante estos años se conocen los datos de población de Lumpiaque gracias a la realización de censos.

El primero de ellos se realizó por encargo de las Cortes de Tarazona en 1495, se realiza por fuegos (hogares o casas) y se detalla nominalmente cada hogar. De él deducimos que Lumpiaque era un lugar muy poco poblado, con solo 30 fuegos, todos ellos mudéjares. Las fuentes consultadas nos permiten conocer los nombres de 22 de ellos (los primeros pobladores de Lumpiaque de nombre conocido). Son los siguientes: el Alamin, el Alfaquí, Alicán, Cabello, Cahat, de Cambra, Cambriel, Canbriel, Carit, de Cayt, el Doco, Dolaris, el Ferrero, de Hidalgo, Gauliz, Gualiz, el Harizano, Madraz, Mayo, el Rom, de Sol, de Yça. Se calcula un promedio de 5 habitantes por cada fuego, por lo tanto la población sería de unas 150 personas.

La población morisca debió aumentar rápidamente. Los datos del siguiente censo conocido, el de 1575³ asignan ya a Lumpiaque 68 fuegos (unos 340 habitantes) todos ellos moriscos (*hay que recordar que hubo una conversión forzosa en 1525*). La población censada de moriscos, al igual que en el resto de Aragón, se triplica. O bien la población morisca aumentó rápidamente- pudieron venir bastantes desde Castilla donde hay un decreto de conversión forzosa desde 1502 -, o bien los datos de 1495 son inferiores a la realidad.

La población morisca siguió aumentando y en el censo realizado por orden del Marqués de Aytona para materializar su expulsión en 1610 se contabilizaron en Lumpiaque 144 fuegos (720 habitantes), todos ellos moriscos.⁴

La herencia de la población mudéjar-morisca en Lumpiaque es importante: la torre mudéjar de la Iglesia (antiguo minarete de la mezquita), la tradición cerámica de tejares, de renombre en siglos posteriores, la trama urbana en el núcleo originario de población, el sistema de regadíos. Su expulsión provoca un retroceso económico importante en Aragón y su sustitución, dada la penosa situación de servidumbre respecto de sus señores a la que estaban sometidos, será dificultosa. Lumpiaque queda momentáneamente abandonado.

³ Álvarez, A.: Notas sobre la población morisca. "Estudios del Departamento de Historia Moderna", 1976, pág. 156

⁴ Orera, L.: "Aragón en su Historia", ed. Caja de Ahorros de la Inmaculada, 1980, pág. 273

Los intentos del conde de Aranda por atraer pobladores a su señorío van a encontrar dificultades, como veremos posteriormente.

LA POBLACIÓN DE LUMPIAQUE DESDE LA EXPULSIÓN DE LOS MORISCOS HASTA LA ACTUALIDAD

Evolución general de la población total

Según los datos recopilados en diversas fuentes, la evolución de la población de Lumpiaque es la que se recoge en la siguiente tabla:

AÑO	HABITANTES
1495	150
1575	340
1610	720
1650	275
1775	500
1834	844
1885	1208
1900	1407
1910	1687

AÑO	HABITANTES
1920	1761
1930	1888
1940	1976
1950	1986
1960	1806
1970	1351
1980	1138
1990	949
2005	984

Los aspectos más destacables de la evolución son: el rápido aumento de población morisca durante el siglo XVI hasta su expulsión, el crecimiento ininterrumpido, con ritmos variables, de la población que repuebla Lumpiaque a partir de un núcleo muy pequeño entre 1610 hasta 1950, el descenso desde esta fecha, lento al comienzo y muy brusco a partir de 1970, hasta llegar a una situación de estabilidad a partir de 1990.

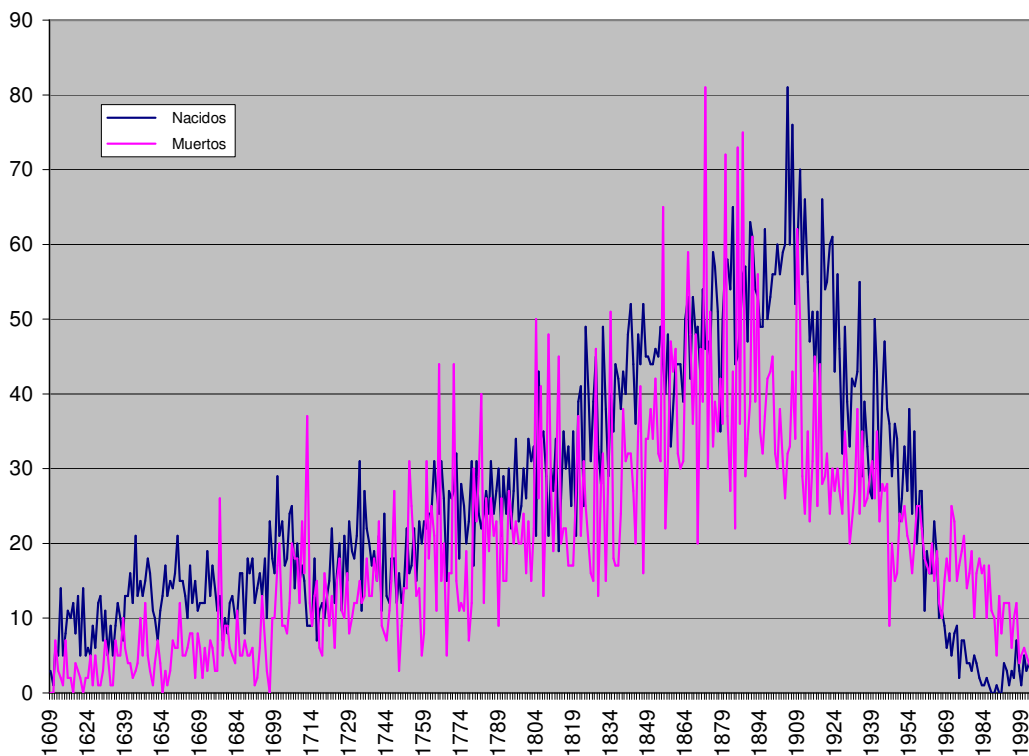
Evolución general de la natalidad y mortalidad

Para apreciar con mayor detalle los ritmos de crecimiento vegetativo (diferencia entre nacidos y muertos, sin tener en cuenta las entradas o salidas de habitantes de o hacia otras poblaciones) se ha efectuado un recuento de nacidos y muertos en Lumpiaque consultando dos tipos de fuentes: **el Archivo parroquial**, donde se registran ininterrumpidamente los bautizos, entierros y matrimonios y listados de confesados y comulgados y el **Registro Civil** del Archivo Municipal, donde se registran, sistemáticamente desde 1871 las inscripciones de nacimiento, defunción y matrimonio. Se agradecen las facilidades y la colaboración prestadas para poder consultar dichos archivos a Luis Ángel, a Mosén José Luis y a Jesús Forcén.

Podría pensarse que no es lo mismo nacimiento o muerte que su inscripción o no en un registro. Sin embargo, la fiabilidad de los datos es alta y ofrece escaso margen de error. Tras la expulsión de los moriscos hay homogeneidad religiosa católica en España. La religión católica es oficial y todo nacido vivo se bautiza. Las series de registros, obligatorias en las parroquias desde el concilio de Trento en el siglo XVI, están completas en Lumpiaque, aunque en algún año ofrece dudas si se han inscrito o no las defunciones. En un caso hay una hoja cortada.

Por otra parte, a partir de 1871 (hay separación de Iglesia-Estado y libertad constitucional de religión) es obligatoria la inscripción en el Registro Civil de nacimientos y difuntos. Solo se comenzará a producir un desfase entre nacimientos y residentes cuando los nacimientos e inscripciones comienzan a llevarse a cabo a partir de los años 60 del siglo XX en centros sanitarios de la capital de provincia. Una norma regularizará esta disfunción permitiendo realizar las inscripciones en la localidad de residencia habitual.

Para no cargar con excesivos datos numéricos este escrito, los datos se han trasladado a la siguiente gráfica:



El gráfico refleja, en línea negra continua, el número anual de nacidos y en línea rosa el número de fallecidos. En el eje vertical del gráfico se representa a intervalos regulares de 10 en 10 el número de nacidos o muertos. En el eje horizontal se representa la evolución temporal de año en año, señalándose como referencia los años cada 10 intervalos.

La diferencia entre una línea y otra, para cada año, refleja el crecimiento natural (positivo, si la línea de natalidad está por encima de la de mortalidad y negativo si está por debajo).

Si observamos **la línea de natalidad** vemos que pueden distinguirse, aproximadamente, los siguientes tramos:

- Entre 1610-1640 nacen menos de 10 personas al año.
- Entre 1640 y 1757 oscila entre 10 y 20 al año -con algunos años, en torno a 1700 y a 1730, por encima de 20.
- A partir de 1757 hay una tendencia ascendente, fluctuante pero continuada, hasta el año récord de 1905(81 nacidos) con las siguientes pautas:
 - de 1757 a 1801, entre 20 y 30
 - de 1800 a 1836, entre 30 y 40
 - de 1836-1875, entre 40 y 50
 - de 1875 a 1905, entre 50 y 60
 - de 1905 a 1912, varios años con más de 60 nacidos al año
- A partir de 1912 hay una tendencia descendente en el número anual de nacidos con las siguientes pautas:
 - menos de 50 a partir de 1926
 - menos de 40 a partir de 1935
 - descenso muy brusco a partir de 1957 (menos de 30) 1960(menos de 20) y 1968(menos de 10)

La evolución de **la línea de mortalidad** sigue un desarrollo paralelo a la de nacidos (lógicamente a mayor población hay mayor número de muertos) pero su desarrollo anual es mucho más fluctuante debido a la aparición esporádica, pero reiterada, de mortalidades catastróficas asociadas a epidemias de las que luego hablaremos. Suelen ser años en los que la mortalidad excede a la natalidad. Asimismo, se puede observar en la gráfica como a partir de 1968 las muertes superan anualmente a los nacidos comenzando a producirse crecimientos naturales negativos.

Los años de mayor **crecimiento natural** son los que hay más espacio entre ambas líneas. Aunque debido a la escala de la gráfica no pueden apreciarse con detalle son: el periodo de 37 años que va entre 1640 y 1677, en el que hay un exceso de nacidos sobre muertos de 334 personas –promedio anual de crecimiento de 8´8 personas- y sobretodo el periodo comprendido entre 1900 y 1926 con un exceso de nacidos sobre muertos de 645 personas, promedio anual de crecimiento de 23´8 personas- ,en el que destaca el “feliz” año 1905 con un crecimiento de 49 vecinos(81 nacidos y 32 muertos).Finalmente , destaca el crecimiento negativo producido en los 31 años transcurridos entre 1968 y 1999 en el que hay 113 nacimientos por 441 muertos.

Análisis de la población por etapas:

1- Los siglos XVII y XVIII: la fortaleza vital de los primeros repobladores (1610-1834)

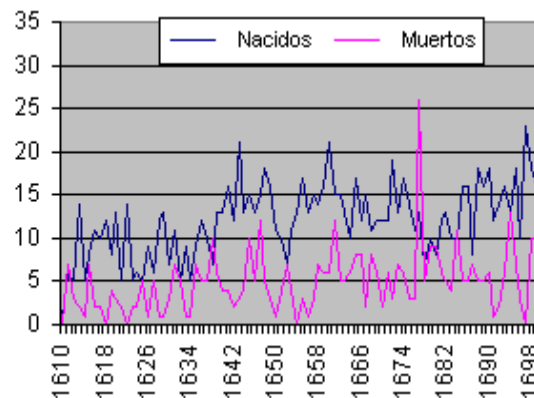
Tras la expulsión de los moriscos, los repobladores que fueron llegando a Lumpiaque se mostraron dispuestos a abandonar el pueblo por la dureza de una primera carta de población otorgada en 1611 por el conde de Aranda, cuyas condiciones apenas diferían de las que tenían que soportar los moriscos. De hecho no será hasta 1627 cuando se acepte la nueva Carta de Población. La Carta es un documento muy interesante⁵ que regula 32 condiciones de establecimiento pactadas entre el conde de Aranda y los nuevos pobladores. Entre estos aparecen citados como testigos del otorgamiento de la Carta, reunidos en concejo en la lonja del pueblo mediante pregón, los siguientes: Juan Pedro, justicia (*equivalente al actual alcalde*), Juan Montón y Antón Domingo, jurados, (*equivalentes a los actuales concejales*), Juan Miguel, Francisco Almanuez., Pedro Heredia, Miguel de Olivas, Tomás Montón, Álvaro Jarava, Juan Casado, Josepe Pardo, Pedro Sierra, Diego Dandera, Baltasar Dubaque, Cristóval de Ariza, Felipe Trasovares, Juan Quílez, Lorén Yanguas, Juan Vicente, Francisco Cuartero, Francisco Blaras, Pedro Martín, Pedro Cabrero, Pedro Lorente, Juan Pardo, Juan Navarro, Antón de San Juan, Francisco López, Antón Durez, Andrés de San Juan, Antón Lorente, Domingo Cuartero, Francisco Domínguez, Gil Montón, Pedro Tudela, Pedro Cuartero, Pedro Borruei, Martín Yanguas y Pedro Berries.

Los nuevos pobladores están sujetos por completo a la jurisdicción civil y criminal del Conde de Aranda a quien deben satisfacer en tributos aproximadamente un 25 % de su producción⁶.

En paralelo, comienzan a registrarse las primeras inscripciones de bautizados cristianos. que se recogen en el Libro Registro del Archivo parroquial. Las dos primeras son de 17 de Agosto de 1609 (aún no han sido expulsado los moriscos) y corresponden la primera a Domingo de Malla, hijo de Laçaro de Malla y Monserrada, su mujer, gitanos, y la segunda a Pascual de Malla hijo de los arriba citados.

En la historia de España es un lugar común hablar de crisis y decadencia demográfica y económica en el siglo XVII y recuperación y progreso en el siglo XVIII. Paradójicamente, en Lumpiaque no sucedió así. Al menos desde el punto de vista demográfico, el siglo XVII es de claro aumento (*ver gráfico adjunto*) y el siglo XVIII es de relativo estancamiento.

En mi opinión, hay dos causas que pueden ayudar a explicar este fenómeno. En primer lugar, la población que llega a repoblar Lumpiaque es joven, fuerte, sana; en edad de procrear. Por lo tanto, durante un número apreciable de años nacerán muchos niños y morirá poca gente. En segundo lugar, Lumpiaque se libra



⁵ Se conserva en el Archivo Histórico Provincial de Zaragoza Existe copia en el Ayuntamiento de Lumpiaque y está publicada por la Institución “Fernando el Católico”, 1998 dentro de la colección Fuentes Históricas Aragonesas con el título: El Señorío en Aragón (1610-1640). Cartas de Población, I

⁶ Colás, G. y Salas, J.A. “Aragón bajo los Austrias”, ed. Librería General, 1977, pág. 50

durante bastante tiempo de un azote que periódicamente diezma las poblaciones: la peste. Entre 1648-54 se produce en Aragón una epidemia de peste que causa una enorme mortandad. Lumpiaque se libra de ella⁷. El único año de mortalidad catastrófica en el siglo se produjo en 1677 (26 muertos, cantidad elevada para una población todavía tan reducida). En las inscripciones no aparece la causa de la muerte pero la concentración mensual de los muertos en los meses de Mayo y Junio permite adivinar la incidencia de una epidemia:

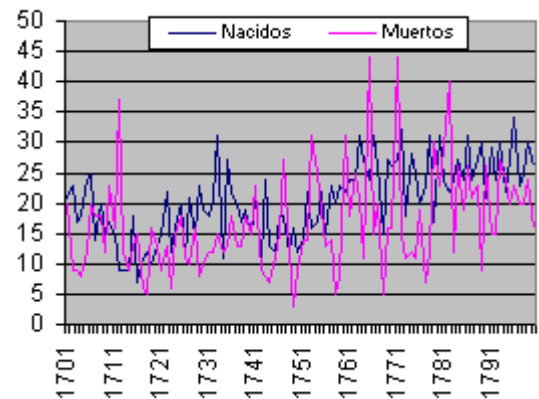
Tabla-Distribución mensual de la mortalidad en Lumpiaque -1677-

E	F	M	A	M	Jn	Jl	A	S	O	N	D	Total
1	0	3	2	8	8	3	1	0	0	0	0	26

Pudiera tratarse de peste ya que se conoce la existencia de una epidemia en Cartagena en 1676.

La peste quedó prácticamente erradicada de Europa occidental a partir de la epidemia de Marsella de 1720-1721, que no afectó a España. El final de la peste en Europa se ha atribuido a varias razones: sustitución de la rata negra –que la transmite al hombre a través de la picadura de la pulga- por la rata gris, menos adaptada a la convivencia con el hombre, eficacia de las medidas de cuarentena, cambio de las rutas de comercio euroasiáticas, cambios climáticos, transformación del bacilo.

Otras enfermedades como las tercianas (paludismo), la viruela y la fiebre amarilla vinieron a tomar el relevo a la peste causando muchas muertes, sobretodo de niños. Otros males como el tifus, el garrotillo (difteria) y la disentería reaparecían con frecuencia, adquiriendo a veces caracteres epidémicos. A medida que avanzó el siglo, la viruela se fue haciendo selectiva, y se convirtió en una enfermedad infantil (el 80% de las víctimas tenían menos de 10 años) siendo la causa del 10-15% de la mortalidad general.



El recuento de difuntos efectuado sobre los registros del Archivo Parroquial de Lumpiaque, muestra los siguientes años de sobremortalidad (el *promedio anual de muertos durante el periodo 1700-1834 es de 19'3*)

⁷ Maiso, J. La peste en Aragón. En el mapa de difusión de la epidemia no hay casos en el Jalón, salvo en Alagón

Tabla -Años con sobremortalidad en Lumpiaque (1700-1834): distribución mensual

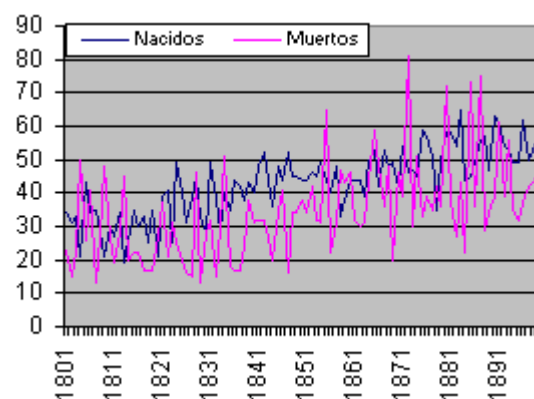
-Los números entre paréntesis indican mortalidad infantil (párvulos)

Año	Total muertos	E	F	J	A	M	Jn	Jl	A	S	O	N	D
1712	37	3	3	0	0	3	1	8(7)	9(6)	4	3	2	1
1753	31	0	2	2	6	5	3 ⁽³⁾	4	5(3)	2	1	1	0
1760	31	2	2	1	0	0	1	0	2	5	10	7	1
1765	44	1	0	0	0	1	2	4	6	9	12	9	0
1771	44	1	1	1	0	0	2	4(4)	20(18)	12(11)	0	1	2
1779	30	3	0	3	4	6	4	3	2	1	1	1	2
1782	40	4	6	6	3	3	0	6	3	4	5	0	0
1804	50	2	2	5	5	5	5	8	8	3	4	1	2
1806	41	7	2	0	1	0	2	4	1	8(7)	13(11)	1	2
1813	45	0	11(6)	3	6	3	2	5	2	1	6	5	1
1828	46	3	3	0	8(5)	4	3	11(10)	7(4)	3(3)	3	1	0
1834	51	1	0	1	0	0	1	0	42	1	2	3	0

Los datos más llamativos de la tabla son: la fuerte concentración de mortalidad infantil en el verano de 1712, 1771 y 1828 y en el otoño de 1806, así como la elevada mortalidad general en 1804 (se conoce la existencia de una epidemia de paludismo en este año), en el otoño de los años 1760 y 1765 y en febrero de 1813, pero, por encima de todos, y de una manera brutal, destaca el dato de agosto de 1834, año en el que asoma por vez primera una nueva enfermedad que asolará periódicamente el valle del Jalón: **el cólera**.

2- El siglo XIX.: las epidemias frenan el crecimiento de la población

En el siglo XIX se produce en Europa occidental un impresionante crecimiento de población como resultado de un mantenimiento de tasas de natalidad muy altas y una reducción muy brusca de la mortalidad gracias a los avances higiénicos y sanitarios y a una mejora económica. En España, y el caso de Lumpiaque es un claro ejemplo, no fue así. Hubo un aumento, pero en comparación con Europa fue mucho más lento. Ello se debió a la persistencia en España de enfermedades epidémicas que causaban una elevada mortalidad, especialmente infantil, prácticamente hasta el siglo XX (ver gráfico adjunto)



Como se indicó, en Lumpiaque, el siglo XIX es un siglo de incremento de la población total: de 844(1834) a 1407(1900). También se incrementa notablemente el número anual de nacidos (de un promedio de 30 al comienzo a uno de 60 al final); pero quizá lo más característico es la irregularidad en el número anual de

mueritos. Buena parte de culpa la tiene la proliferación de epidemias, en primer lugar el cólera. Habrá epidemias de cólera en 1834, 1854-56, 1865 y 1885.

El cólera: sintomatología y plan curativo

El cólera es una enfermedad infecciosa aguda provocada por la bacteria "Vibrio cholerae". Esta no fue descubierta hasta 1883 por el bacteriólogo Robert Koch. Desarrolla de forma muy brusca una diarrea acuosa muy importante, vómitos ocasionales y calambres musculares frecuentes. La gravedad del enfermo y los síntomas asociados depende del volumen de deshidratación provocado por la diarrea.

La forma más habitual de contagio es por beber agua o comer alimentos contaminados por heces humanas. No se suele transmitir de persona a persona. Los brotes más importantes suelen estar provocados por fuentes de agua contaminadas por residuos fecales. El vibrión habita en las aguas y prolifera en verano cuando la temperatura del agua supera los 20 grados.

Las condiciones higiénicas y falta de prevención de la época favorecían por tanto la difusión de la enfermedad en nuestra comarca (consumo de agua contaminada, frutas y verduras sin pelar...).

Los síntomas descritos por los médicos de la época en la comarca son escuetos y coincidentes:

"(...)los bomitos terribles , la diarrea ,los crampos o calambres, el sudor frio , la frialdad de las extremidades, la postración(...)"narra el parte del médico de Ibdes⁸

Los tratamientos médicos seguían siendo los tradicionales: vomitivos, lavativas y sangrías, aparte de líquidos y laúdano.

El plan curativo que se refleja en el parte enviado al Gobernador Civil en fecha 28 de Agosto desde Lumpiaque firmado por Pedro Gimeno, Cirujano, es el siguiente:

"El seguido en esta invasión ha sido las evacuaciones generales y locales, mantas calientes, ladrillos rusientes , ventosas al vientre, flotaciones (sic) a las piernas con una bayeta y el espíritu del vino y el eter sulfúrico, partes iguales. Interiormente el aceite comun, el agua de arroz a todo pasto refrescada con nieve en la que se disolvía una porción de goma arábica ,agua de nieve y nieve(...) labativas de agua de arroz, almidon y yema de huevo(..) y tambien se administraba labativas con agua de nieve, nieve, vinagre y azucar según se presentaba el caso con lo que se ha sacado algun partido"⁹

⁸ Archivo Diputación Provincial de Zaragoza(ADPZ). Gobierno Político. Beneficencia y Sanidad. Caja 1170

⁹ ADPZ. Caja 1170

La epidemia de cólera de 1834

El cólera existía desde hacía mucho de forma endémica en los deltas de los ríos Indo y Ganges. De allí irradió a todo el mundo penetrando por vez primera en Europa hacia 1820. En 1833 alcanzó las costas de Vigo. y en Agosto 1833 alcanzó Huelva. Esto provocó la Real Orden del Ministerio de Fomento de 28 de agosto (aún vivía Fernando VII), en la que en 13 artículos proponía, entre otras, medidas de acordonamiento terrestre y marítimo de Huelva y, subsidiariamente, a los pueblos de Andalucía donde alcanzase el contagio, El cólera se extendió por toda Andalucía, donde subsistió hasta 1835. Los cordones sanitarios formados por tropas en línea y las cuarentenas no impidieron que llegara a Madrid en Julio de 1834 y que a comienzos de Agosto comenzara a atacar en el Valle del Jalón.

La primera población de Aragón donde se manifestó fue Lumpiaque. La voz de alarma fue dada por el parte del Ayuntamiento de Lumpiaque al Gobierno Civil de fecha 7 de Agosto comunicando la existencia de casos de cólera. Este parte fue el origen de varios documentos de alerta sanitaria.

El parte del Ayuntamiento de Lumpiaque dice lo siguiente:

“Manuel Lorente Alcalde primero y presidente de su Ayuntamiento en el Lugar de Lumpiaque, partido de la Almunia, provincia de Zaragoza = Certifico que hoy día y hora de la fecha se han presentado ante el Ayuntamiento de este pueblo el Medico D .Domingo Perez y el Cirujano D. Pedro Gimeno titulares del mismo, que para el efecto se habia reunido y unánimes han declarado lo siguiente= Desde el día de ayer seis se ha presentado en este pueblo el Colera-morbo espasmodico=asiatico del que han sido invadidos cuatro hombres y diez mujeres y de estas han fallecido cuatro y existen otras cuatro de inminente peligro= y en cumplimiento de las ordenes comunicadas al efecto doy el presente parte a V.S. Certificado en Lumpiaque a siete dias del mes de agosto del año mil ochocientos treinta y cuatro, a las cuatro de la tarde =Manuel Lorente Alcalde=M.Y.S. Gobernador Civil de la provincia de Zaragoza”¹⁰

La aparición del cólera en Lumpiaque es motivo de la redacción de un documento interesante¹¹ por cuanto contiene una queja de la Junta Provincial de Sanidad al Ministro del Interior por la poca disposición de médicos de la capital para atender el problema. La carta, redactada después de la sesión de la Junta del día 11, no llegó a enviarse. Una acotación en el margen superior izquierdo de la primera página dice:

“Se resolvió no mandarla por el arreglo hecho con la Junta de Medicina”

La enfermedad afectó a Lumpiaque de la forma siguiente:

Comenzó el 5 de Agosto y terminó el 28 de Agosto. 179 vecinos fueron invadidos por la enfermedad. De ellos murieron 47 (15 hombres, 21 mujeres y 11 párvulos) lo que supone un 5'56 % de su población¹²

¹⁰ (ADPZ). Gobierno Político. Beneficencia y Sanidad. Caja 1170

¹¹ Publicado en la revista ADOR nº 11, (Centro de Estudios Almunienses),2006

¹² Una comparación con los otros pueblos de la comarca de Valdejalón, en el artículo citado de la revista ADOR

La epidemia de cólera de 1855

En 1855 hay una nueva epidemia de cólera generalizada en la provincia. Lumpiaque es de los pocos pueblos donde no consta en el Archivo de la Diputación los partes sanitarios que se enviaban. Sin embargo, se reciben noticias de que también resultó afectado.

El grado de invasión de Lumpiaque puede deducirse indirectamente del análisis los datos de difuntos de su Archivo Parroquial con sobremortalidad muy concentrada en los meses de verano:

Tabla - Distribución mensual de difuntos según el archivo parroquial de Lumpiaque en 1855

E	F	M	A	M	JN	JL	A	S	O	N	D	Total
1	1	5	5	0	3	20	15	8	3	4	0	65

La epidemia de cólera de 1885

La epidemia se inició en Valencia, donde se reciben noticias de alerta desde el día 5 de Junio. A partir del 10 de Junio comenzaron a extenderse casos hacia Castellón y Cuenca, el 14 de Junio se ha extendido a Murcia, el 16 llega a Madrid, el 23 de Junio a Valladolid y el 24 de Junio se registran los primeros casos de Aragón en Candasnos. Al día siguiente, 25, ya se registran casos en la Almunia, Ricla y Morata. Durante los últimos días de Junio y primera mitad de Julio la epidemia está muy localizada en el Jalón. Después se extiende a otras comarcas. A partir de mediados de Agosto disminuye el número de casos en el Jalón. En septiembre la mayor concentración de casos se dará en Ainzón y Magallón.

A pesar de ser Valencia el foco originario de la epidemia, será Zaragoza la provincia española más afectada con 55.000 muertos, seguida de Valencia con 45.000. Se extendió por toda España, pero de manera desigual. Según los datos recogidos de los partes diarios del Diario de Zaragoza de 1885¹³, el total de afectados en Lumpiaque fue de 162, de los cuales murieron 33, un 2'35% de la población, porcentaje bastante inferior a la epidemia de 1834 en la que muere un 5'56% de la población. La epidemia comienza en Lumpiaque el 5 de Julio y termina el 20 de Agosto. En la tabla inferior se reproduce la distribución diaria de nuevas invasiones (parte superior de cada fracción) y de muertos (parte inferior).

Día	5	6	7	8	9	10	11	12	13	14	15	16	17	18	19	20	21	22	23	24	25	26	27	28	29	30	
Jul	$\frac{6}{1}$	$\frac{4}{1}$	$\frac{6}{0}$	$\frac{4}{0}$	$\frac{4}{0}$	$\frac{3}{0}$	$\frac{4}{0}$	$\frac{3}{2}$	$\frac{6}{1}$	$\frac{1}{0}$	$\frac{8}{2}$	$\frac{9}{2}$	$\frac{5}{1}$	$\frac{6}{2}$	$\frac{5}{0}$	$\frac{6}{1}$	$\frac{7}{2}$	$\frac{4}{1}$	$\frac{2}{1}$	$\frac{5}{1}$	$\frac{7}{1}$	$\frac{1}{3}$	$\frac{3}{8}$	$\frac{4}{0}$			
Ag	$\frac{9}{2}$	$\frac{2}{0}$	$\frac{2}{0}$	$\frac{3}{0}$		$\frac{6}{1}$	$\frac{4}{1}$	$\frac{2}{1}$	$\frac{1}{1}$						$\frac{2}{0}$												

¹³ Hemeroteca Municipal de Zaragoza, microfilm nº 231

La mortalidad por otras enfermedades infecciosas entre 1870 y 1918 en Lumpiaque

A partir de 1 de Enero de 1871 se pone en funcionamiento el Registro Civil. En las partidas de defunción se exige un formulario muy preciso en el que, entre otras cosas, debía incluirse la causa de la muerte, lo cual provocó que los médicos tuviesen que hacer un parte con el diagnóstico. Su consulta constituye, pues, una fuente muy valiosa para conocer las enfermedades de las que morían los españoles en esa época.

El método seguido ha sido aislar, en primer lugar, los años de sobremortalidad y analizar posteriormente su distribución.

El recuento de las inscripciones de defunción arroja los siguientes datos:

Inscripciones de defunción en Lumpiaque (1871-1918)¹⁴

Año	1871	1872	1873	1874	1875	1876	1877	1878	1879	1880	1881	1882	1883	1884	1885	1886
Def.	39	81	30	51	33	39	35	42	36	72	37	27	43	22	73	36

Año	1887	1888	1889	1890	1891	1892	1893	1894	1895	1896	1897	1898	1899	1900	1901	1902
Def.	75	29	34	39	61	39	56	35	32	37	42	43	45	32	30	38

Año	1903	1904	1905	1906	1907	1908	1909	1910	1911	1912	1913	1914	1915	1916	1917	1918
Def.	31	26	32	33	43	34	62	50	29	24	35	23	31	45	25	44

El promedio anual de muertes es de 40´2. Los años con sobremortalidad en los que se ha encontrado concentración de enfermedades infecciosas son seis, uno de los cuales -1885, año del cólera, ya ha sido analizado. Nos centraremos en los restantes: 1872, 1874, 1880, 1887 y 1891 Además, pueden detectarse claramente las enfermedades asociadas causantes de la sobremortalidad, diferentes cada año, salvo la repetición de la viruela. Son: las fiebres tifoideas en 1872-año de mayor mortalidad en la historia de Lumpiaque-, la viruela en 1874 y en 1880, el sarampión en 1887, la difteria, asociada al crup, en 1891.

¹⁴ Archivo Municipal Lumpiaque. Registro Civil. Libros de Defunciones

Las fiebres tifoideas de 1872

El tifus es una enfermedad infecciosa producida por algunos tipos de *Salmonellas*. El mecanismo de contagio es fecal-oral, a través de agua y alimentos contaminados con deyecciones. El germen ingresa por vía digestiva y llega al intestino, pasando finalmente a la sangre. Posteriormente se localiza en diversos órganos y produce fenómenos inflamatorios y necróticos debidos a la liberación de toxinas. La enfermedad que produce fiebre, dolor de cabeza, roséola en el vientre, úlceras en el paladar, puede prolongarse con localizaciones focales durante bastante tiempo y presentar complicaciones graves como hemorragia y perforación intestinal.

En el recuento de las inscripciones de difuntos del año 1872(81 muertos ese año) encontramos 27 casos diagnosticados específicamente como fiebres tifoideas. Su concentración mayor se da entre los meses de Julio y Agosto, aunque hay más casos dispersos en otras épocas del año. La distribución mensual, por sexo y edad es la siguiente:

Tabla –Distribución mensual de las fiebres tifoideas en Lumpiaque (1872)

Mes	E	F	M	A	M	Jn	Jl	A	S	O	N	D	T
Total	1				1	1	8	6	3	2	4	1	27
Hombres					1		2	2	2	1	2	1	11
Mujeres	1					1	6	4	1	1	2		16
<18 años													
18-50	1				1		3	4	1	2	3	1	16
>50 años							4	2			1		7
Indeterm.						1	1		2				4

Como vemos, afecta más a adultos jóvenes, sin afectar a la población infantil y su duración es prolongada.

Las epidemias de viruela de 1874 y 1880

Una enfermedad infecciosa que sí tiene una repercusión selectiva sobre la población infantil es la viruela.

La viruela se produce por la transmisión del virus de la variola, de persona a persona o por contacto con prendas de vestir o ropa de cama. Inicialmente produce los mismos síntomas que el resto de infecciones virales (escalofríos, fiebre alta, dolor de cabeza y articulaciones).El síntoma específico es la aparición a los

pocos días de una erupción en la piel que provoca lesiones formándose líquido purulento y posteriormente costras. Al ceder el brote quedan cicatrices permanentes.

En el recuento de las inscripciones de difuntos del año 1874 (51 casos ese año) nos encontramos con una concentración de casos de viruela a partir de Septiembre.

La distribución mensual de casos es: Septiembre (4), Octubre (3), Noviembre (4) y Diciembre (7), lo que suponen 18 casos que tendrían continuidad en Enero de 1875 (3 casos más, hasta el día 26).

La distribución por sexos es irrelevante:(10 femenino/11 masculino). Lo que sí es relevante es la edad, aunque las fuentes son poco precisas :(9 con la denominación hijo/a y 3 párvulo/a). Las nueve restantes son de niños de edad inferior a un año (4) y de 3, 4, 9, 10 y 14 años.

Como vemos, la totalidad de los afectados es infantil.

El recuento de 1880 (72 muertos) nos ofrece 11 casos de viruela, que están mucho más concentrados. Hay un caso suelto en Julio, otro en Septiembre, otro en Octubre y el resto se distribuyen en los meses de Noviembre (5) y Diciembre (3). En Enero del año siguiente no hay casos. En cuanto a la distribución por edad, 7 casos son de menos de 7 años, 2 con la mención de párvulos, una indeterminada y, ahora sí, hay una persona de 34 años cuya muerte se diagnostica como viruela confluyente.

La epidemia de sarampión de 1887

Dos años después del “año del cólera” -año que deja en Lumpiaque un saldo de 73 muertos (33 de ellos a causa del cólera)- se produce una sobremortalidad aún mayor. 1887 se salda en Lumpiaque con 75 muertos. Buena parte de ellos son niños y la causa es una epidemia de sarampión que provoca 23 muertos entre el 7 de Julio y el 9 de Agosto.

El sarampión es una enfermedad vírica muy contagiosa transmitida de persona a persona por vía aérea a partir de un paciente que está en estado inicial. Los síntomas más significativos son la rinitis, un enrojecimiento intenso de las conjuntivas e hinchazón de párpados con molestias intensas ante la luz, lagrimeo, tos seca e irritativa y, a partir del cuarto día, aparición de una erupción en la piel de la cara que se va extendiendo hacia el tronco y las extremidades y produce un fuerte picor. El sarampión lleva asociado complicaciones posteriores, neumonía en muchos casos, la cual, en la época a que nos estamos refiriendo conducía finalmente a la muerte.

Por este motivo, en las inscripciones no figura el sarampión como causa última de la muerte sino como causa originaria. La expresión utilizada es la de la causa última de la muerte; por ejemplo: pleuro-neumonía, seguida siempre de la expresión “*consecutiva al sarampión*”.

Entre las causas últimas- variadas-, destacan las complicaciones respiratorias como la pleuroneumonía(4 casos),pleuresía (1), bronquitis(2),congestión pulmonar(1) y las digestivas , como la gastro-enteritis(3 casos), entero-colitis(1) y disentería(1).

Aparte de un caso de 19 años y otro de 10, los 21 fallecidos restantes tiene menos de 5 años. La distinción de sexos es irrelevante.

Dentro del periodo citado de un mes (7 Julio-9 Agosto) se produce una fuerte concentración de las fechas de muerte en dos brotes diferenciados: días 11 a 14 de Julio (9 muertes) y días 2 a 9 de Agosto (10 casos), habiendo un periodo entre el 19 y el 29 de Julio sin ninguna muerte.

He podido comprobar en la prensa de la época la difusión de la epidemia en la provincia. En la página 3 del ejemplar del 8 de Julio del Diario de Zaragoza¹⁵ dice:

“La enfermedad del sarampión se halla bastante desarrollada en esta capital .Sería conveniente que las Juntas de Sanidad tomasen algunas medidas en las escuelas municipales por ejemplo”

Sigue extendida por Aragón a finales de Agosto, por cuanto en la pág. 2 del día 24 se dice: *“Según dicen los periódicos de Calatayud, en aquella ciudad hay bastantes casos enfermos atacados de sarampión.*

La mortalidad por crup y difteria en 1891

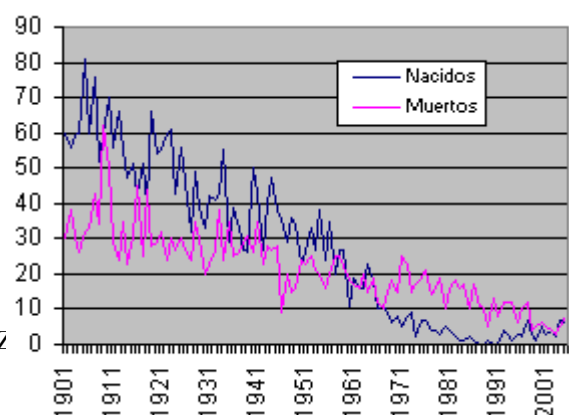
El crup es una inflamación alrededor de las cuerdas bucales acompañada de dificultad respiratoria (estridor) y tos “perruna”. Antes de los antibióticos era una enfermedad temida y mortal, por lo general causada por la bacteria de la difteria. Afecta sobretodo a los niños.

La difteria es una enfermedad infecciosa aguda epidémica causada por una bacteria (bacilo de Klebs-Löffler). Se transmite a otros por medio del contacto directo con descargas de secreciones de nariz, garganta, piel y ojos de personas infectadas. Usualmente afecta a las amígdalas, garganta, nariz, miocardio o piel. Se caracteriza por la aparición de unas pseudomembranas que se forman en las superficies mucosas de las vías respiratorias y digestivas superiores.

El año 1891 provoca 62 muertes en Lumpiaque. De ellas, 22 corresponden a la difteria, crup o denominaciones asimiladas. Las 22 muertes corresponden a niños menores de 8 años. Hasta el 1 de Septiembre venía siendo un año normal. Había habido en febrero 2 muertes por difteria y los días 23 y 29 de Marzo se producen dos muertes diagnosticadas como laringitis pseudo-membranosa. No hay ningún caso más hasta Septiembre. El día 9 de septiembre se producen 2 muertes por angina diftérica y a partir del 1 de Octubre se concentran los casos. Hasta el día 1 de Noviembre inclusive se producirán 7 muertes diagnosticadas como difteria (4) o laringitis diftérica (3). Desde entonces se producirán hasta el 19 de Diciembre 8 muertes más en las que el crup adquiere el protagonismo. Se diagnostican como crup (5), neumonía crupal (1), laringitis crupal (1) y hay todavía un caso más de difteria.

3- Los grandes contrastes en el siglo XX: expansión y recesión

Como se dijo al analizar la evolución general de la población de Lumpiaque, el periodo comprendido entre 1900 y 1926 fue de un gran crecimiento demográfico. Sin duda, la expansión del cultivo de remolacha – nueva materia prima para la obtención de azúcar, tras la pérdida de Cuba en 1898,



¹⁵ Archivo Municipal de Zaragoza. Hemeroteca Municipal. Diario de 2

proveedora hasta entonces del azúcar de caña-, que necesita para su cultivo mano de obra intensiva, y la instalación en Épila de la fábrica azucarera fueron factores decisivos de este desarrollo, así como la disminución de las epidemias. Aún así hubo todavía una gran epidemia, que afectó a todo el mundo, la gripe de 1918, llamada también de forma impropia la gripe española.

La epidemia de gripe de 1918

La epidemia, provocada al parecer por un virus mutante de origen animal, se expandió rápidamente por todo el mundo desde su núcleo originario en Estados Unidos debido a los movimientos de tropas entonces enfrentadas en la Primera Guerra Mundial. Se produce entre 1918 y 1919 y causa en el planeta unos 30 millones de muertos. Entró en España ya en Mayo de 1918. El desarrollo de aquel primer brote fue muy explosivo en algunas zonas como Madrid. Parecía que iba remitiendo durante el mes de Agosto, pero al iniciarse el otoño tuvo un fuerte rebrote. Dos medidas contribuyeron a la difusión: la celebración de fiestas patronales en Agosto y Septiembre y los cambios de reemplazo de los soldados. Al término de la epidemia, el número oficial de víctimas mortales en España fue de 182.865 personas,

Los medios de prensa alertaban continuamente del riesgo de epidemia llegando a suspenderse los actos de las fiestas del Pilar en Zaragoza. La incidencia de la epidemia se asoció a la escasez y carestía de productos básicos como los huevos y, sobretodo, la leche, necesaria para la alimentación de los niños. En la prensa de la época se recogen casos dramáticos de carencia como en Escatrón que obligarán al Gobernador Civil a requisar la leche de las cafeterías de Zaragoza por unos días hasta que llega a un compromiso con los empresarios de socorrer a los necesitados. En Lumpiaque, como veremos, fueron previsores y solventaron este problema.

Esta terrible pandemia afecta a Lumpiaque causando 15 muertos, todos ellos entre el 4 y el 28 del mes de Octubre provocando que la mortalidad anual, que estaba siendo benigna, se acercase a valores medios. Los diagnósticos empleados en las inscripciones de defunción son: Gripe (9 casos), pulmonía gripal (2), endocarditis gripal(2), bronquitis gripal(1) y bronconeumonía gripal(1).

En la distribución por edades de las víctimas es muy llamativo comprobar como afecta sobretodo a jóvenes varones de lo que podríamos presumir que el medio de contagio estuviera relacionado con su mayor presencia en los establecimientos públicos. Lo mismo sucede en otros pueblos como Lucena y Chodes. Los datos son estos:

Tabla: Distribución de las víctimas de la epidemia de gripe de 1918 en Lumpiaque por sexo y edad

Edad	Sexo	
	Hombre	Mujer
< 3 años		2
17-35 años	9	1
49 años		1
>60 años	2	

La incidencia de la enfermedad en Lumpiaque nos la cuenta el corresponsal en el ejemplar de “El Noticiero” del día 25 de Octubre:

“En esta villa se presentó la epidemia tan benigna que apenas se le daba importancia; pero desde el 12 de este fueron tantas las invasiones y bastantes de tanta gravedad, que el vecindario se alarmó; hasta cerca de 500 fueron algunos días los enfermos.

El Ayuntamiento tomó el acuerdo de incautarse de la leche y comprar vacas para que los enfermos no careciesen del necesario sustento, pero quien más plácemes merece es nuestro incansable señor Médico don Arsenio Diego, que, multiplicándose, no descansando más que breves instantes para tomar el alimento indispensable, supo atender a todos, salvando a muchos de una muerte segura.”

Prosigue la expansión demográfica hasta fines de los años 50

A partir de los años 20 comienza a descender de forma regular el número de nacidos pero también lo hace el número de muertos, no volviéndose a registrar años con sobremortalidad.

La Guerra Civil afectó poco demográficamente a Lumpiaque (en el Registro Civil se registran los nombres de dos fusilados vecinos del pueblo, de dos desconocidos y de un vecino que murió en el frente). Tras la guerra hay algunos años de estancamiento demográfico, pero los años 1943 a 1949 vuelven a ser periodos de fuerte crecimiento demográfico. Llegamos así al Censo de 1950 en el que Lumpiaque registra la mayor población de su historia (1986 habitantes).

La recesión demográfica desde fines de los 60

El cierre de la Azucarera, la mecanización agraria y la atracción industrial y de servicios de Zaragoza capital, explican la brusca caída de los valores de la natalidad y de la población total. A partir de los años 60 se registran sistemáticamente valores negativos de crecimiento. El número anual de muertos se mantiene en valores razonablemente bajos en relación con el grado de envejecimiento de la población gracias al espectacular aumento de la esperanza media de vida que se ha producido en los últimos 30-40 años.